

# autoTRAC LiteCruiser

электрическая лебёдка



Руководство пользователя

## ТЕХНИЧЕСКИЕ ХАРАТЕРИСТИКИ

Характеристики	Значения
Требования к электричеству	12 вольт постоянного тока
Грузоподъемность	3500 LBS (1588 кг)
Пульт управления	В комплекте
Линейная скорость	1.83 м/мин
Длина троса/стропа	9 метров
Длина кабеля аккумулятора	3 метра
Длина кабеля управления	3 метра
Размеры монтажной пластины	22 x 12.5 см
Размер крюка	Отверстие 16 мм x длина 108 мм
Вес нетто	16 кг

### СОХРАНИТЕ ЭТО РУКОВОДСТВО

Данное руководство понадобится вам для ознакомления с предупреждениями по технике безопасности, процедурами сборки, эксплуатации, осмотра, технического обслуживания и очистки, списком деталей и схемой сборки. Храните данное руководство и счет-фактуру в надежном и сухом месте для дальнейшего использования.

### ОБЩИЕ ПРЕДУПРЕЖДЕНИЯ ПО ТЕХНИКЕ БЕЗОПАСНОСТИ

1. СОДЕРЖИТЕ РАБОЧЕЕ МЕСТО В ЧИСТОТЕ И СУХОСТИ. Загроможденные, влажные рабочие зоны могут привести к травмам.
2. ДЕРЖИТЕ ДЕТЕЙ ПОДАЛЬШЕ ОТ РАБОЧЕЙ ЗОНЫ. Не позволяйте детям контактировать с данным изделием.
3. ПРАВИЛЬНО ХРАНИТЕ ОБОРУДОВАНИЕ. Когда инструменты и оборудование не используются, их следует хранить в сухом месте, чтобы предотвратить появление ржавчины. Всегда запирайте инструменты и оборудование и храните в недоступном для детей месте.
4. НЕ ИСПОЛЬЗУЙТЕ ЭТО УСТРОЙСТВО, НАХОДЯСЬ В АЛКОГОЛЬНОМ И НАРКОТИЧЕСКОМ СОСТОЯНИИ.

5. **ИСПОЛЬЗУЙТЕ СРЕДСТВА ЗАЩИТЫ ГЛАЗ.** При сборке и использовании данного изделия надевайте защитные очки.
6. **ИСПОЛЬЗУЙТЕ НЕОБХОДИМУЮ ЭКИПИРОВКУ.** Не носите свободную одежду или украшения, так как они могут зацепиться за движущиеся детали. Наденьте защитное покрытие для волос, чтобы длинные волосы не зацепились за движущиеся части. Если вы носите рубашку с длинным рукавом, закатайте рукава выше локтей.
7. Всегда поддерживайте правильную опору и равновесие, чтобы предотвратить спотыкание, падение, травму спины и т.д.
8. **ПРОМЫШЛЕННОЕ ПРИМЕНЕНИЕ ДОЛЖНО СООТВЕТСТВОВАТЬ ТРЕБОВАНИЯМ OSHA.**
9. **ОСТАВАЙТЕСЬ ВНИМАТЕЛЬНЫМИ.** Постоянно следите за тем, что вы делаете. Руководствуйтесь здравым смыслом. Не используйте оборудование, когда вы устали или отвлекаетесь от текущей работы.
10. **ПРОВЕРЬТЕ, НЕТ ЛИ ПОВРЕЖДЕННЫХ ДЕТАЛЕЙ.** Перед использованием данного изделия тщательно проверьте, будет ли оно работать должным образом и выполнять свои функции по назначению. Проверьте, нет ли поврежденных деталей и любых других условий, которые могут повлиять на работу данного изделия. Немедленно замените или отремонтируйте поврежденные или изношенные детали.
11. **ЗАПАСНЫЕ ДЕТАЛИ И ПРИНАДЛЕЖНОСТИ.** При обслуживании используйте только идентичные запасные детали. Используйте только принадлежности, предназначенные для использования с данным изделием.
12. **БЕРЕЖНО ОБРАЩАЙТЕСЬ С ДАННЫМ ИЗДЕЛИЕМ.** Храните данное изделие в чистоте и сухости для лучшей и безопасной работы.
13. **ТЕХНИЧЕСКОЕ ОБСЛУЖИВАНИЕ.** В целях вашей безопасности техническое обслуживание должно регулярно выполняться квалифицированным специалистом.
14. **ИСПОЛЬЗУЙТЕ ПРАВИЛЬНЫЙ ИНСТРУМЕНТ ДЛЯ ВЫПОЛНЕНИЯ РАБОТЫ.** Не пытайтесь заставить маленький инструмент или насадку выполнять работу более крупного промышленного инструмента. Существуют определенные условия, для которых был разработан этот инструмент. Он будет выполнять работу лучше и безопаснее с той скоростью, для которой он был предназначен. Не модифицируйте этот инструмент и не используйте его для целей, для которых он не был предназначен.
15. **ПРЕДУПРЕЖДЕНИЕ.** Предупреждения, меры предосторожности и инструкции, описанные в данном руководстве, не могут охватывать все возможные условия и ситуации, которые могут возникнуть. Оператор должен понимать, что здравый смысл и осторожность являются факторами, которые не могут быть встроены в данное изделие и должны предоставляться оператором.

## **ОСОБЫЕ ПРЕДУПРЕЖДЕНИЯ О ПРОДУКТЕ И МЕРЫ ПРЕДОСТОРОЖНОСТИ**

**1. НЕ ПРЕВЫШАЙТЕ МАКСИМАЛЬНУЮ НОМИНАЛЬНУЮ ГРУЗОПОДЪЕМНОСТЬ ЛЕБЕДКИ.**

Никогда не используйте ручную рукоятку (часть № 1) для "помощи" лебедке. Перегрузка лебедки может привести к серьезным травмам и/или материальному ущербу.

**2. ЛЕБЕДКА ПРЕДНАЗНАЧЕНА ТОЛЬКО ДЛЯ ПЕРИОДИЧЕСКОГО ИСПОЛЬЗОВАНИЯ.** Не используйте лебедку в условиях постоянной эксплуатации. Продолжительность работы по вытягиванию должна быть как можно короче. Если лебедка становится очень горячей на ощупь, остановите лебедку и дайте ей остыть в течение нескольких минут. Никогда не тяните более одной минуты при номинальной нагрузке или вблизи нее. Не поддерживайте подачу питания на лебедку, если двигатель (деталь №65) остановился.

**3. ОБЯЗАТЕЛЬНО ПРОЧИТАТЕ И ПОЙМИТЕ ВСЕ ИНСТРУКЦИИ И МЕРЫ ПРЕДОСТОРОЖНОСТИ ПО ТЕХНИКЕ БЕЗОПАСНОСТИ, ИЗЛОЖЕННЫЕ В РУКОВОДСТВЕ ПРОИЗВОДИТЕЛЯ ТРАНСПОРТНОГО СРЕДСТВА/ ПРИЦЕПА, К КОТОРОМУ БУДЕТ КРЕПИТЬСЯ ЛЕБЕДКА.**

**4. ОБЯЗАТЕЛЬНО ПРОЧИТАТЕ И ПОЙМИТЕ ВСЕ ИНСТРУКЦИИ И МЕРЫ ПРЕДОСТОРОЖНОСТИ ПО ТЕХНИКЕ БЕЗОПАСНОСТИ, ИЗЛОЖЕННЫЕ В РУКОВОДСТВЕ ПРОИЗВОДИТЕЛЯ ДЛЯ ОБЪЕКТА, КОТОРЫЙ ВЫ БУДЕТЕ ПОДНИМАТЬ ЛЕБЕДКОЙ.** Убедитесь в том, что крюк троса лебедки (деталь № 57) закреплен в рекомендованной производителем точке натяжения.

**5. ВСЕГДА ПРОВЕРЯЙТЕ ЛЕБЕДКУ НА НАЛИЧИЕ КОНСТРУКТИВНЫХ ТРЕЩИН, ИЗГИБОВ, ПОВРЕЖДЕНИЙ, ИЗНОШЕННОГО ТРОСА И ЛЮБЫХ ДРУГИХ УСЛОВИЙ, КОТОРЫЕ МОГУТ ПОВЛИЯТЬ НА БЕЗОПАСНУЮ РАБОТУ ЛЕБЕДКИ.** Не используйте лебедку даже при появлении незначительных повреждений.

**6. ПОДДЕРЖИВАЙТЕ БЕЗОПАСНУЮ РАБОЧУЮ СРЕДУ.** Следите за тем, чтобы рабочая зона была хорошо освещена, убедитесь в наличии достаточного окружающего рабочего пространства. Всегда следите за тем, чтобы на рабочей зоне не было препятствий, жира, масла, мусора и других обломков.

**7. ВСЕГДА ДЕРЖИТЕ РУКИ И ПАЛЬЦЫ ПОДАЛЬШЕ ОТ ЗУБЧАТЫХ КОЛЕС ЛЕБЕДКИ ПРИ ПОДАЧЕ ИЛИ ОТПУСКАНИИ ГРУЗА.** При вытягивании груза держитесь подальше от крюка троса лебедки (деталь №57). Не стойте на одной линии с тросом, так как в случае его разрыва он может сильно ударить. При использовании лебедки люди и животные должны находиться на безопасном расстоянии.

**8. СОБЛЮДАЙТЕ КРАЙНЮЮ ОСТОРОЖНОСТЬ ПРИ НАЛОЖЕНИИ ИЛИ СНЯТИИ ГРУЗА.** Никогда не допускайте внезапного высвобождения груза. Медленно и осторожно отпустите груз.

9. НИКОГДА НЕ ПОДНИМАЙТЕ ЛЕБЕДКОЙ ЛОДКУ ИЛИ ДРУГОЙ ОБЪЕКТ, В КОТОРОМ КТО-ЛИБО НАХОДИТСЯ.

Используйте наблюдателя, который поможет вам убедиться в безопасности эксплуатации лебедки. Прежде чем приводить в действие лебедку, убедитесь, что этот человек находится в стороне от транспортного средства и стального троса.

10. ПРИ МОНТАЖЕ ЛЕБЕДКИ НА ТРАНСПОРТНОМ СРЕДСТВЕ/ПРИЦЕПЕ УБЕДИТЕСЬ, ЧТО ОСТАЛОСЬ ДОСТАТОЧНО МЕСТА ДЛЯ ПОВОРОТА РУКОЯТКИ ЛЕБЕДКИ (ДЕТАЛЬ № 1) НА 360 ГРАДУСОВ.

11. ЛЕБЕДКА ПРЕДНАЗНАЧЕНА ТОЛЬКО ДЛЯ УСТАНОВКИ НА КВАДРАТНЫЕ ИЛИ ПРЯМОУГОЛЬНЫЕ ПОВЕРХНОСТИ. Не пытайтесь устанавливать лебедку на закругленную поверхность.

12. ЛЕБЕДКА НЕ ПРЕДНАЗНАЧЕНА ДЛЯ УСТАНОВКИ ТРОСОВ ИЛИ СТЕКЛОПЛАСТИКОВЫХ РЕМНЕЙ. Не заменяйте стальной трос тросом меньшей прочности.

13. СТАЛЬНОЙ ТРОС ДОЛЖЕН БЫТЬ НАТЯНУТ ПРЯМО ВНУТРЬ. Держите груз на одной линии с лебедкой. Вытягивание под углом (в сторону) может привести к чрезмерной нагрузке на лебедку.

14. ВСЕГДА ОСТАВЛЯЙТЕ НЕ МЕНЕЕ ЧЕТЫРЕХ ВИТКОВ СТАЛЬНОГО ТРОСА НА ВАЛУ ТРОСОВОГО УЗЛА, ЧТОБЫ ПРЕДОТВРАТИТЬ ПОЛНОЕ ВЫТЯГИВАНИЕ СТАЛЬНОГО ТРОСА ИЗ ЛЕБЕДКИ.

15. НЕ ОСТАВЛЯЙТЕ ЛЕБЕДКУ БЕЗ ПРИСМОТРА, ПОКА ОНА НАХОДИТСЯ ПОД ГРУЗОМ.

**ПРЕДУПРЕЖДЕНИЕ:** Люди с кардиостимуляторами должны проконсультироваться со своим лечащим врачом (врачами) перед использованием данного продукта. Эксплуатация электрооборудования в непосредственной близости от кардиостимулятора может привести к помехам или выходу из строя кардиостимулятора.

## **РАСПАКОВКА**

При распаковке проверьте, включены ли все детали, указанные в списке запасных частей (стр. 15).

## ИНСТРУКЦИИ ПО СБОРКЕ

ПРИМЕЧАНИЕ: Для получения дополнительных сведений о деталях, перечисленных ниже, обратитесь к схеме сборки (стр. 16).

### Стационарный монтаж лебедки:

1. Выберите место установки на кузове грузовика, прицепе или в другом подходящем месте.

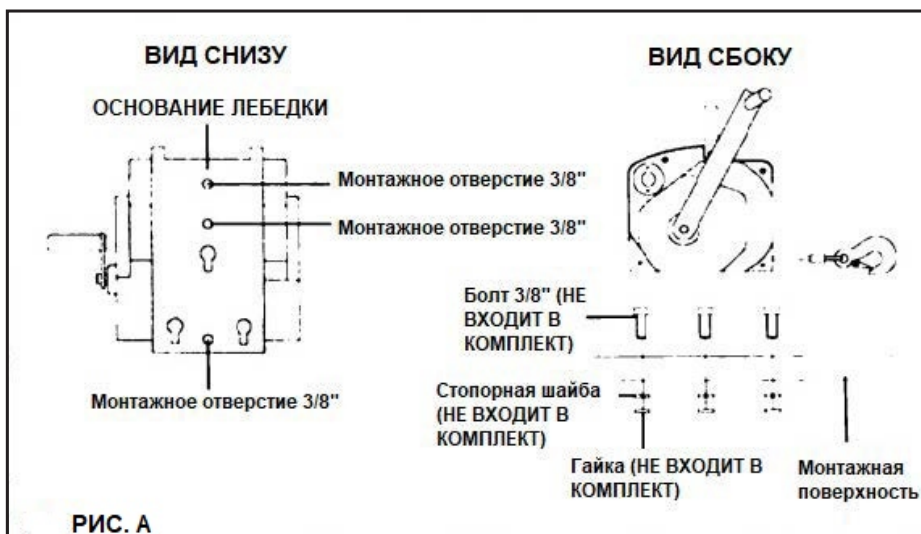
ВНИМАНИЕ: Эта лебедка может тянуть с тяговым усилием в 1588 кг .

Убедитесь, что выбранное место выдерживает такое большое усилие.

Может потребоваться использование стальных армирующих пластин (не входят в комплект) и/или приварка дополнительных креплений (не входят в комплект), в зависимости от желаемого места монтажа.

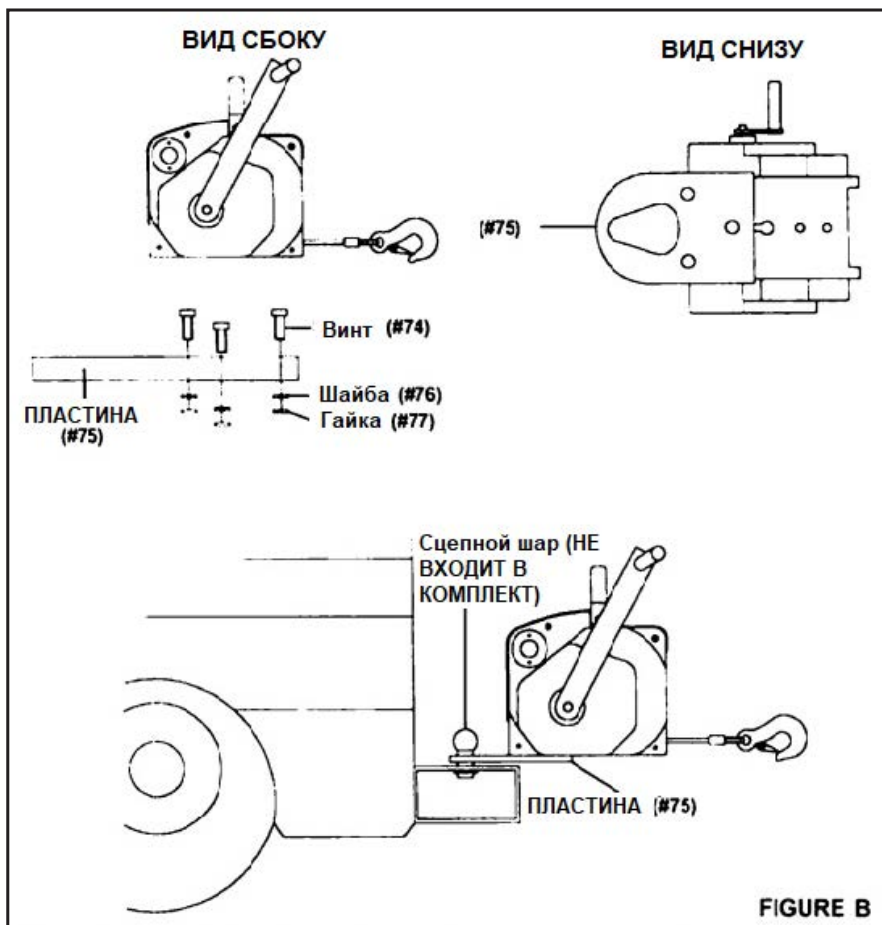
2. Выверните основание лебедки в нужном месте и отметьте для сверления три монтажных отверстия, необходимых для крепления лебедки в нужном месте. Затем просверлите эти три монтажных отверстия на транспортном средстве/прицепе. (См. рисунок А.)

3. Используйте три болта из закаленной стали диаметром не менее 3/8 дюйма, три стопорные шайбы и три гайки (все в комплект не входят), чтобы надежно закрепить лебедку в нужном месте. (См. рисунок А.)



### Временный Монтаж Лебедки:

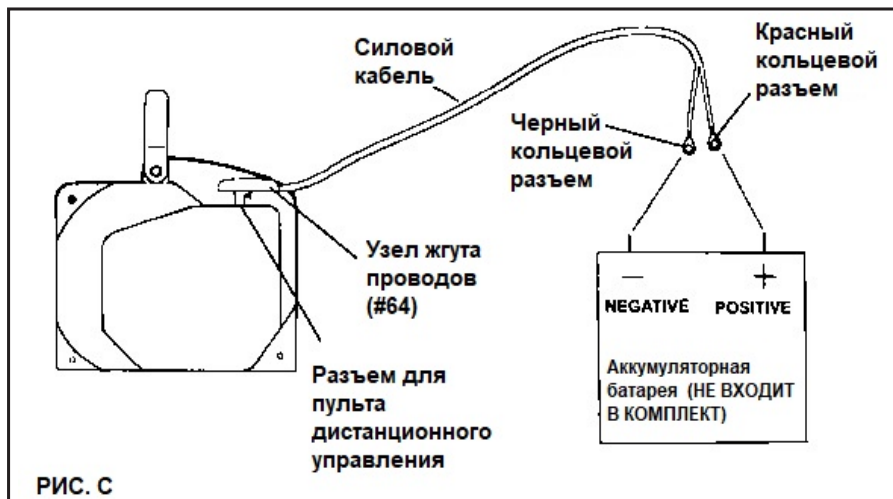
1. Вставьте три винта (деталь № 74) в три монтажных отверстия в переходной пластине и закрепите винты на переходной пластине с помощью трех шайб (деталь № 76) и трех гаек (деталь №77). (См. рисунок В.)
2. Вставьте головки трех винтов (деталь №74) в три паза для замочных скважин на основании лебедки. (См. рисунок В.)
3. Прикрепите лебедку вместе с ее пластиной (деталь № 75) к шаровой опоре транспортного средства (не входит в комплект), вставив шаровую опору в каплевидное отверстие в переходной пластине. (См. рисунок В.)



## Для подключения электропроводки:

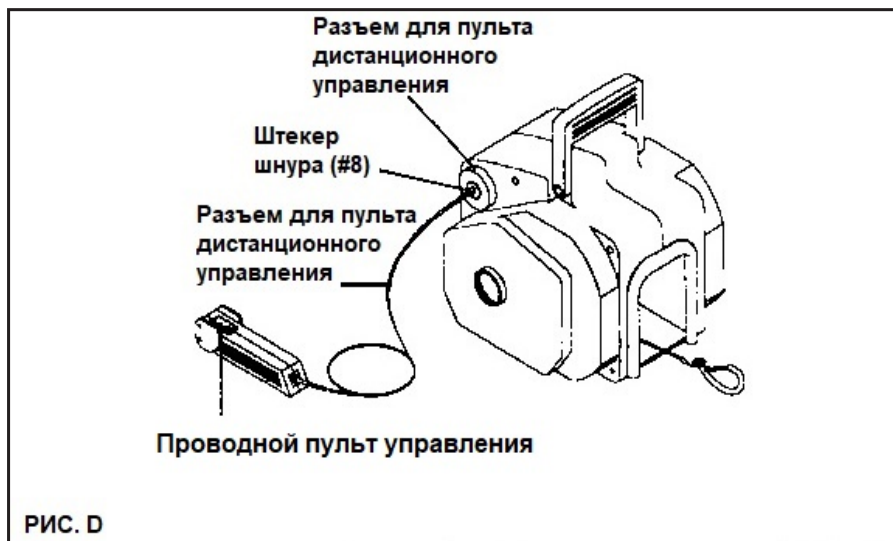
1. **ПРИМЕЧАНИЕ:** В зависимости от вашего уровня знаний в области электропроводки, вы можете доверить эту процедуру квалифицированному специалисту.
2. **ВНИМАНИЕ:** Перед выполнением этой процедуры убедитесь, что двигатель автомобиля выключен. Убедитесь, что коробка передач автомобиля находится в положении "Стоянка" и включен аварийный тормоз. Кроме того, убедитесь, что двигатель, трансмиссия и выхлопная система прохладные на ощупь.
3. **Чтобы подсоединить проводку**, спланируйте маршрут для сборки жгута проводов (часть № 64) от точки, где лебедка будет установлена на транспортном средстве, до 12-вольтовой батареи постоянного тока автомобиля. Маршрут должен быть безопасным, в стороне от движущихся частей, дорожного мусора или любой возможности повреждения в результате эксплуатации или технического обслуживания транспортного средства. Например, шнур питания можно проложить под автомобилем, прикрепив его к раме с помощью подходящих крепежных элементов (не входят в комплект). Не подсоединяйте шнур питания к выхлопной системе, приводному валу, тросу аварийного тормоза, топливopроводу или любым другим компонентам, которые могут привести к повреждению шнура питания в результате перегрева или движения или создать опасность пожара. Если в бампере или любой другой части автомобиля просверлено отверстие, обязательно установите в это отверстие резиновую прокладку (не входит в комплект), чтобы предотвратить перетирание проводов в этом месте.
4. Проложите жгут проводов в сборе (часть №64), соблюдая меры предосторожности, описанные в шаге №3. Как только жгут проводов в сборе (деталь № 64) подсоединен к аккумулятору, подсоедините кольцевой электрический разъем **красного цвета** с цветовой маркировкой к **положительной (+)** клемме аккумулятора. (См. рисунок С.)
5. Подсоедините кольцевой электрический разъем **черного цвета** с цветовой маркировкой к **отрицательной (--)** клемме аккумулятора. (См. рисунок С.)
6. **ПРЕДУПРЕЖДЕНИЕ:** Никогда не продолжайте пользоваться лебедкой до тех пор, пока не разрядится 12-вольтовая батарея постоянного тока автомобиля. Возможно, вы захотите оставить двигатель включенным во время использования лебедки для постоянной подзарядки аккумулятора. Однако убедитесь, что автомобиль находится в положении "нейтрально", был включен аварийный тормоз автомобиля и, по возможности, заблокированы колеса автомобиля. Не используйте грязную, проржавевшую или протекающую батарею, чтобы избежать травм от возможных ожогов кислотой. Всегда надевайте защитные очки, одобренные ANSI, при работе с батареей или рядом с ней.
7. **ВНИМАНИЕ:** Монооксид углерода - это пар без цвета и запаха, выделяющийся из выхлопных газов двигателя, который при вдыхании может привести к смерти или травмам. Не запускайте двигатель в закрытом помещении.





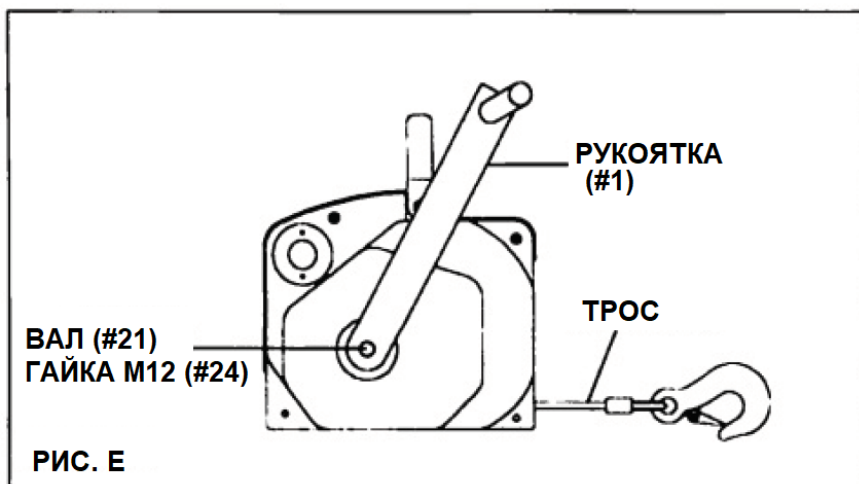
**Для подключения пульта дистанционного управления:**

Поднимите резиновое уплотнение с левой стороны лебедки и вставьте штекер шнура (деталь №8) в гнездо пульта дистанционного управления. Затем установите корпус пульта дистанционного управления в безопасное место до тех пор, пока он не будет готов к использованию. (См. рисунок D.)



### **Для крепления рукоятки:**

1. Вставьте монтажное отверстие рукоятки (деталь №1) в вал (деталь №21). Затем закрепите рукоятку на валу с помощью одной гайки (деталь № 24). (См. рисунок Е.)



### **Для использования лебедки вручную:**

1. **ПРЕДУПРЕЖДЕНИЕ:** Не используйте ручную рукоятку (деталь #1) для приведения в действие лебедки с электроприводом. Это приведет к повреждению лебедки и может привести к травмам.

(См. рисунок Е.)

2. Переведите коробку передач автомобиля в положение "Парковка". Заглушите двигатель. Включите аварийный тормоз и заблокируйте вращение колес с помощью подходящих упоров (не входят в комплект).
3. Для приведения в действие рукоятки (деталь #1). Поворачивайте ручку сцепления по часовой стрелке до упора. Не нажимайте на него с усилием и не перетягивайте слишком сильно. (См. рисунок Е.)
4. Поверните рукоятку (деталь #1) по часовой стрелке, чтобы затянуть стальной трос. Продолжайте поворачивать рукоятку по часовой стрелке до тех пор, пока стальной трос не будет полностью втянут. (См. рисунок Е.)

### **Для оценки тяговой способности:**

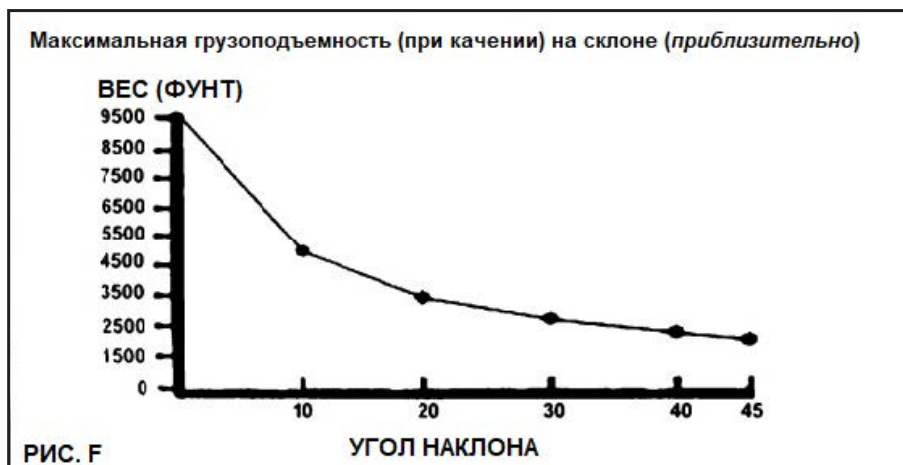
1. Грузоподъемность лебедки составляет 1360 кг.

Вы можете использовать лебедку для следующих задач:

- a. Перемещение груза весом до 1588 кг с мертвой точки на землю.
- b. Перемещение водного морского судна весом до 4536 кг.
- c. Перемещение колесного транспортного средства весом до 4990 кг.

**2. ПРИМЕЧАНИЕ:** Тяговая способность лебедок уменьшается по мере увеличения уклона. Например, грузоподъемность при подтягивании снижается с 4300 кг на ровной поверхности примерно до 770 кг на уклоне в 45 градусов.

Расчетная тяговая способность (вес при качении) на различных уклонах приведена в таблице. (См. рисунок F.)



**Для использования лебедки с электрическим приводом:**

1. Установите коробку передач автомобиля в положение "Парковка". Включите аварийный тормоз и заблокируйте вращение колес с помощью подходящих упоров (не входят в комплект).
2. **ПРИМЕЧАНИЕ:** Возможно, вы захотите оставить двигатель автомобиля работающим во время использования лебедки для постоянной подзарядки аккумулятора. Однако соблюдайте крайнюю осторожность при работе с автомобилем с работающим двигателем.
3. Вытяните стальной трос на нужную длину, используя функцию "OUT", расположенную на пульте (деталь #10).

Всегда оставляйте не менее четырех витков стального троса на катушке тросового узла, чтобы предотвратить полное вытягивание стального троса из лебедки. (См. рисунок G.)

5. Закрепите предмет с помощью тягового наконечника, буксирного ремня или цепи (все это не входит в комплект). Никогда не обматывайте стальной трос вокруг предмета и не цепляйте его за сам предмет. Это может привести к повреждению вытягиваемого предмета, а также к перегибу или истиранию стального троса. (См. рисунок G.)

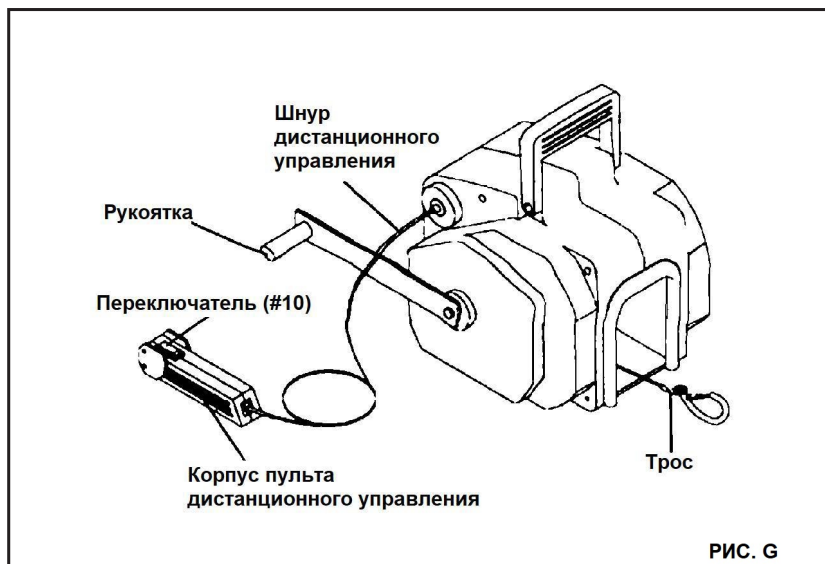


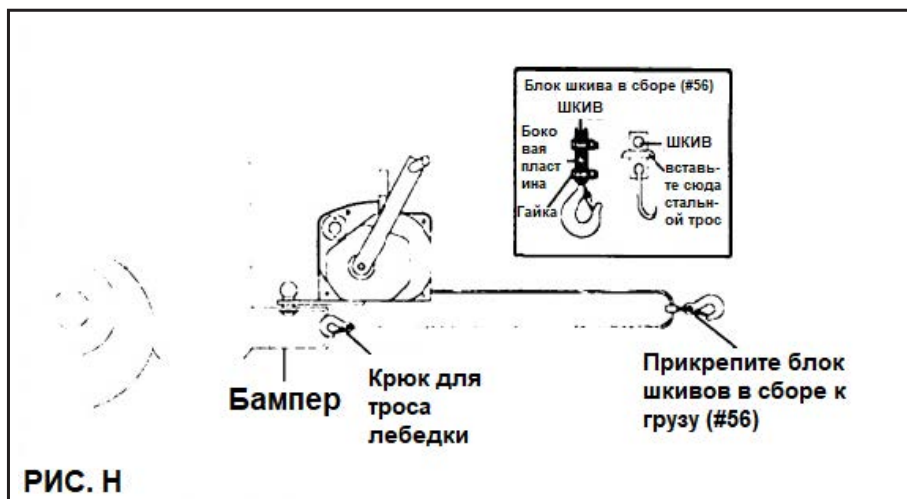
РИС. G

6. **ВНИМАНИЕ:** Никогда не позволяйте никому стоять рядом со стальным тросом или на одной линии со стальным тросом позади лебедки, когда она находится под напряжением. Если стальной трос соскользнет или порвется, он может внезапно отлететь обратно к лебедке, создавая опасность для всех, кто находится поблизости. Всегда стойте на достаточном расстоянии в сторону во время подъема лебедки.

7. Отойдите в сторону и, когда это будет безопасно, используйте функцию "IN" на пульте (деталь #10), чтобы втянуть стальной трос и поднять объект лебедкой по желанию. (См. рисунок G.)

### Для использования крюка шкива:

1. Благодаря крюку для троса лебедки (деталь #57) и дополнительному блоку шкивов в сборе (деталь #56), прикрепленному к стальному тросу, блок шкивов в сборе (деталь #56) позволяет смещать лебедку. Блок шкивов в сборе (деталь #56) также можно использовать, чтобы почти удвоить мощность лебедки, просто прикрепив блок шкивов в сборе (деталь #56) непосредственно к грузу, а крюк троса лебедки (деталь #57) к прочному креплению рядом с лебедкой (например, к заднему бамперу).. (См. рисунок Н.)
2. Чтобы прикрепить блок шкива в сборе (деталь #56) к стальному тросу, отверните две гайки на крюке шкива. Затем снимите одну боковую пластину с крюка шкива (см. рис. Н.)
3. Вставьте стальной трос под шкив. Затем снова закрепите боковую пластину и две гайки. (См. рисунок Н.)



### ОСМОТР, ТЕХНИЧЕСКОЕ ОБСЛУЖИВАНИЕ И ЧИСТКА

1. **ВНИМАНИЕ:** Всегда снимайте груз с лебедки и отключайте лебедку от источника питания постоянного тока напряжением 12 вольт перед выполнением каких-либо проверок, технического обслуживания или чистки.

**2. ПЕРЕД КАЖДЫМ ИСПОЛЬЗОВАНИЕМ** проверяйте общее состояние лебедки. Проверьте, нет ли ослабленных винтов, смещения или скрепления движущихся частей, трещин, погнутых или сломанных деталей, изношенного стального троса и любых других условий, которые могут повлиять на безопасную эксплуатацию. Осмотрите все устройство на предмет коррозии, которая может быть вызвана воздействием соленой воды или погодных условий. Если возникает ненормальный шум или вибрация, устраните проблему перед дальнейшим использованием. Не используйте поврежденное оборудование.

**3. ПЕРИОДИЧЕСКИ** используйте высококачественное масло для смазки стального троса.

**4. КАЖДЫЕ ШЕСТЬ МЕСЯЦЕВ** разбирайте корпус лебедки (детали #4, #60), чтобы смазать шестерни (детали #23, #28, #36, #19). Используйте любую высококачественную водостойкую трансмиссионную смазку.

**5. ДЛЯ ОЧИСТКИ** протрите чистой влажной тканью. При необходимости можно использовать мягкое моющее средство.

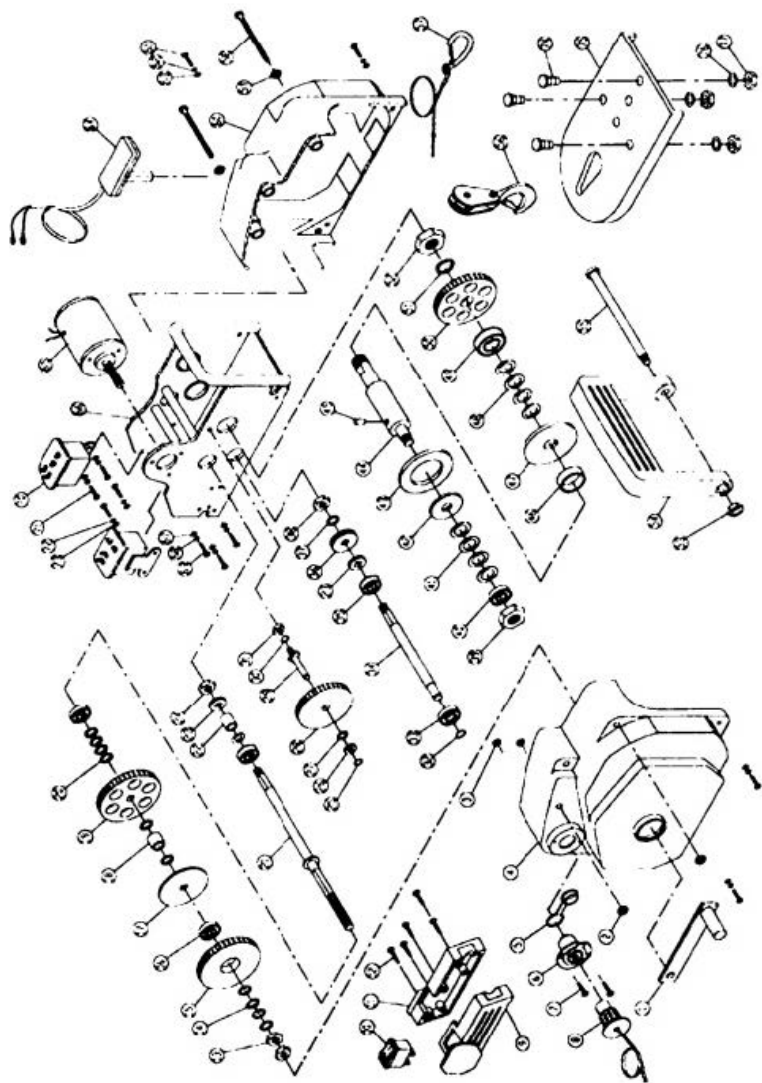
## **ПОЖАЛУЙСТА, ВНИМАТЕЛЬНО ПРОЧИТЕ СЛЕДУЮЩЕЕ**

ПРОИЗВОДИТЕЛЬ И/ИЛИ ДИСТРИБЬЮТОР ПРЕДОСТАВИЛИ СПИСОК ДЕТАЛЕЙ И СХЕМУ СБОРКИ В ДАННОМ РУКОВОДСТВЕ ТОЛЬКО В КАЧЕСТВЕ СПРАВОЧНОГО ПОСОБИЯ. НИ ПРОИЗВОДИТЕЛЬ, НИ ДИСТРИБЬЮТОР НЕ ДЕЛАЮТ НИКАКИХ ЗАЯВЛЕНИЙ ИЛИ ГАРАНТИЙ КАКОГО-ЛИБО РОДА ПОКУПАТЕЛЮ В ОТНОШЕНИИ ТОГО, ЧТО ОН ИЛИ ОНА КВАЛИФИЦИРОВАН ДЛЯ ВЫПОЛНЕНИЯ КАКОГО-ЛИБО РЕМОНТА ИЗДЕЛИЯ ИЛИ ЧТО ОН ИЛИ ОНА КВАЛИФИЦИРОВАН ДЛЯ ЗАМЕНЫ КАКИХ-ЛИБО ЧАСТЕЙ ИЗДЕЛИЯ. ФАКТИЧЕСКИ, ПРОИЗВОДИТЕЛЬ И/ИЛИ ДИСТРИБЬЮТОР ПРЯМО ЗАЯВЛЯЕТ, ЧТО ВСЕ РЕМОНТНЫЕ РАБОТЫ И ЗАМЕНА ДЕТАЛЕЙ ДОЛЖНЫ ВЫПОЛНЯТЬСЯ СЕРТИФИЦИРОВАННЫМИ И ЛИЦЕНЗИРОВАННЫМИ ТЕХНИЧЕСКИМИ СПЕЦИАЛИСТАМИ, А НЕ ПОКУПАТЕЛЕМ. ПОКУПАТЕЛЬ ПРИНИМАЕТ НА СЕБЯ ВСЕ РИСКИ И ОТВЕТСТВЕННОСТЬ, ВЫТЕКАЮЩИЕ ИЗ ПРОИЗВЕДЕННОГО ИМ РЕМОНТА ОРИГИНАЛЬНОГО ИЗДЕЛИЯ ИЛИ ЗАПАСНЫХ ЧАСТЕЙ К НЕМУ, А ТАКЖЕ ИЗ УСТАНОВКИ ИМ ЗАПАСНЫХ ЧАСТЕЙ К НЕМУ.

## СПИСОК ДЕТАЛЕЙ

№	Описание	№	Описание
1	Рукоятка	40	Подшипник (4)
2	Гайка М4	41	Шайба
3	Гайка М3	42	Пластина (L)
4	Правый корпус	43	Пластина (S)
5	Резиновое покрытие	44	Болт фиксации
6	Гнездо для подключения пульта дистанционного управления	45	Кабельный хомут
7	Винт М3 х 12	46	Проставка кабеля
8	Штекер шнура	47	Фланцевый барабан
9	Левый корпус пульта дистанционного управления	48	Шайба
10	Переключатель	49	Подшипник (4)
11	Правый корпус пульта дистанционного управления	50	Шестерня 55Т
12	Винт 5Т 2.9x16	51	Пружинная шайба
13	Гайка М12	52	Гайка М20
14	Стопорная гайка	53	Гайка М6
15	Накладка сцепления 55Т	54	Ручка
16	Подшипник (1)	55	Винт (3)
17	Диск сцепления	56	Блок шкива в сборе
18	Проставка	57	Крюк для троса лебедки
19	Ведущая шестерня 55Т	58	Винт М4x60
20	Шайба	59	Гайка М4
21	Главный вал	60	Левый корпус
22	Проставка вала	61	Винт М5x10
23	Шестерня	62	Пружинная шайба
24	Гайка М12	63	Шайба
25	Упорная шайба	64	Узел жгута проводов
26	Стопорное кольцо	65	Мотор
27	Шайба	66	Рама в сборе
28	Соединительная шестерня 124Т	67	Шайба
29	Соединительный зубчатый вал	68	Пружинная шайба
30	Стопорная шайба	69	Винт (6) М5x10
31	Гайка М12	70	Автомат защиты
32	Проставка	71	Винт М5x8
33	Подшипник (2)	72	Пружинная шайба
34	Вал	73	Шайба
35	Подшипник (3)	74	Винт М10
36	Шестерня	75	Пластина
37	Пружинная шайба	76	Шайба
38	Винт М12	77	Гайка М10
39	Гайка М12		

# СХЕМА СБОРКИ



**ПРИМЕЧАНИЕ:** Некоторые детали перечислены и показаны только для иллюстрации и не доступны по отдельности в качестве запасных частей.



**autoTRAC** LiteCruiser